

ФОРМА № 4 к разделу 4 Перечней критериев и показателей для оценки профессиональной деятельности педагогических работников ОО Краснодарского края, аттестуемых в целях установления высшей квалификационной категории по должности «учитель»

«Результативность деятельности педагогического работника в профессиональном сообществе»

Фамилия, имя, отчество аттестуемого Литвинова Екатерина Сергеевна

Место работы (полное наименование организации с указанием муниципалитета), должность, преподаваемый предмет (предметы) муниципальной бюджетное общеобразовательное учреждение - средняя общеобразовательная школа №13 муниципального образования город Армавир, учитель начальных классов

1. Результаты участия педагогического работника в разработке программно-методического сопровождения образовательного процесса (п. 4.1)

Учебный год	Вид программно-методического материала, созданного педагогом	Статус участия в разработке	Наименование (тема) продукта	Уровень рецензии (муниципальный, региональный), наименование организации, выдавшей рецензию на программно-методический материал, автор рецензии (Ф.И.О. рецензента), дата получения рецензии
2022-2023	Серия дидактических материалов «Комплексные проектные работы для обучающихся 2, 3, 4 классов».	Автор	«Комплексные проектные работы для обучающихся 2, 3, 4 классов».	Региональный. Рецензент кандидат педагогических наук, доцент кафедры социальной педагогики и психологии ФГБОУ ВО Армавирского государственного педагогического университета Сушков А.В., 07.12.2023 г.

2. Публикация педагогических разработок и методических материалов в СМИ, размещение материалов в сети Интернет (п. 4.2)

Вид опубликованного программно-методического материала	Статус участия в разработке	Наименование (тема) продукта	Уровень публикации, название издания, год
Печатная публикация статьи	Автор статьи	«Духовно-нравственное воспитание подрастающего поколения на современном этапе»	Материалы Второй научно-практической конференции «Краеведческое образование – основа становления духовно-нравственных ценностей личности». Армавирский филиал ГБОУ ИРО Краснодарского края, 8 февраля 2022 г.) / под общей редакцией А.П. Кара-Краснодар. ГБОУ ИРО Краснодарского края, 2022. –212 с.

3. Результаты повышения квалификации по профилю (направлению) деятельности педагогического работника (п. 4.3)

Сроки повышения квалификации (курсы), получения послевузовского образования (магистратура, второе высшее образование, переподготовка, аспирантура, докторантура)	Полное наименование организации, проводившей обучение	Тема (направление) повышения квалификации, переподготовки	Количество часов (для курсов повышения квалификации и переподготовки)	Реквизиты документов, подтверждающих результаты повышения квалификации, переподготовки
18.10.2022 г.	Некоммерческое портнёрство «Лабинский центр профориентации»	«Деятельность учителей начальных классов в условиях реализации ФГОС»	72 часа	Удостоверение № 231201338839 регистрационный номер 3131 от 18.10.2022 г.
18.03.2022 г.	Государственное бюджетное образовательное учреждение дополнительного профессионального образования «Институт развития об-	«Реализация требований обновлённых ФГОС НОО, ФГОС ООД в работе учителя»	36 часов	Удостоверение № 231201012223 регистрационный номер 5915/22 от 18.03.2022 г.

31.01.2022 г.	разования» Краснодарского края Некоммерческое портнёрство «Лабинский центр профориентации»	«Формирование функциональной грамотности школьника в контексте обновлённых ФГОС и осознанности обучения лиц с ОВЗ»	36 часов	Удостоверение № 231201136229 регистрационный номер 2420 от 31.01.2022 г.
---------------	---	--	----------	--

4. Награды за успехи в профессиональной деятельности, наличие ученой степени, звания (п. 4.4)

Наименование награды, звания, ученой степени	Уровень	Дата получения, реквизиты подтверждающего документа
Грамота начальника управления образования администрации муниципального образования город Армавир	Муниципальный	Приказ управления образования администрации города Армавир № 607 от 1.10.2021 года

Дата заполнения: 08.02.2023

Достоверность информации о результатах работы аттестуемого подтверждено:

Директор МБОУ СОШ № 13

Заместитель директора по УМР, ответственный за аттестацию

Аттестуемый педагогический работник

А.В. Мусейлян

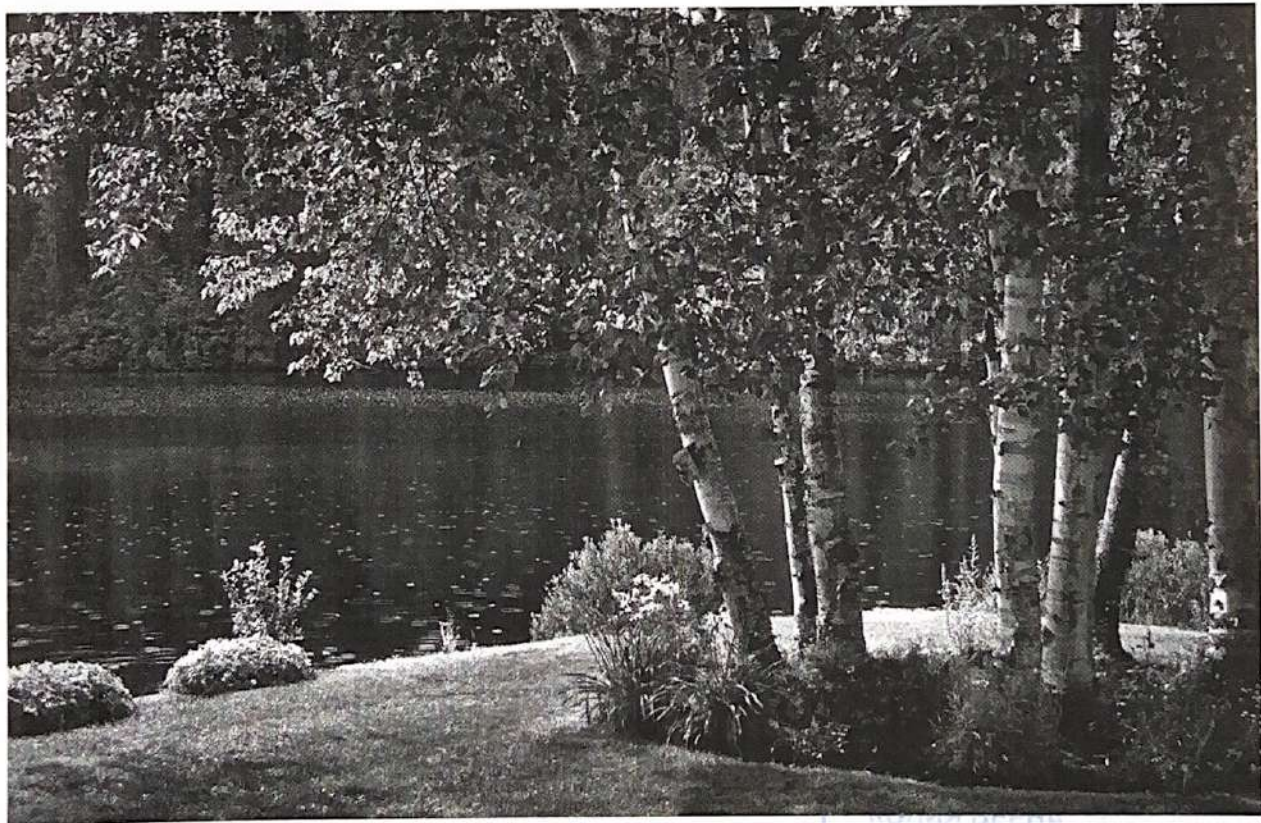
Н.А. Добрынина

Е.С. Литвинова



**МИНИСТЕРСТВО ОБРАЗОВАНИЯ, НАУКИ
И МОЛОДЕЖНОЙ ПОЛИТИКИ КРАСНОДАРСКОГО КРАЯ**
ГОСУДАРСТВЕННОЕ БЮДЖЕТНОЕ ОБРАЗОВАТЕЛЬНОЕ УЧРЕЖДЕНИЕ
ДОПОЛНИТЕЛЬНОГО ПРОФЕССИОНАЛЬНОГО ОБРАЗОВАНИЯ
«ИНСТИТУТ РАЗВИТИЯ ОБРАЗОВАНИЯ» КРАСНОДАРСКОГО КРАЯ
(ГБОУ ИРО КРАСНОДАРСКОГО КРАЯ)

**МАТЕРИАЛЫ ВТОРОЙ
НАУЧНО-ПРАКТИЧЕСКОЙ КОНФЕРЕНЦИИ
«КРАЕВЕДЧЕСКОЕ ОБРАЗОВАНИЕ –
ОСНОВА СТАНОВЛЕНИЯ ДУХОВНО-НРАВСТВЕННЫХ
ЦЕННОСТЕЙ ЛИЧНОСТИ»
(АРМАВИРСКИЙ ФИЛИАЛ
ГБОУ «ИНСТИТУТ РАЗВИТИЯ ОБРАЗОВАНИЯ» ОШ №13
КРАСНОДАРСКОГО КРАЯ,
8 ФЕВРАЛЯ 2022 Г.)**



**Краснодар
2022**

**МИНИСТЕРСТВО ОБРАЗОВАНИЯ, НАУКИ И МОЛОДЕЖНОЙ ПОЛИТИКИ
КРАСНОДАРСКОГО КРАЯ**

**ГОСУДАРСТВЕННОЕ БЮДЖЕТНОЕ ОБРАЗОВАТЕЛЬНОЕ УЧРЕЖДЕНИЕ
ДОПОЛНИТЕЛЬНОГО ПРОФЕССИОНАЛЬНОГО ОБРАЗОВАНИЯ
«ИНСТИТУТ РАЗВИТИЯ ОБРАЗОВАНИЯ» КРАСНОДАРСКОГО КРАЯ
(ГБОУ ИРО КРАСНОДАРСКОГО КРАЯ)**

**МАТЕРИАЛЫ ВТОРОЙ
НАУЧНО-ПРАКТИЧЕСКОЙ КОНФЕРЕНЦИИ
«КРАЕВЕДЧЕСКОЕ ОБРАЗОВАНИЕ – ОСНОВА
СТАНОВЛЕНИЯ ДУХОВНО-НРАВСТВЕННЫХ
ЦЕННОСТЕЙ ЛИЧНОСТИ»**

**(АРМАВИРСКИЙ ФИЛИАЛ
ГБОУ «ИНСТИТУТ РАЗВИТИЯ ОБРАЗОВАНИЯ»
КРАСНОДАРСКОГО КРАЯ,
8 ФЕВРАЛЯ 2022 Г.)**

**Краснодар
2022**

3



УДК 908
ББК 74.26.89я43
М 34

Материалы Второй научно-практической конференции «Краеведческое образование – основа становления духовно-нравственных ценностей личности». (Армавирский филиал ГБОУ ИРО Краснодарского края, 8 февраля 2022 г.) / под общей редакцией А.П. Кара.– Краснодар. ГБОУ ИРО Краснодарского края, 2022. –212 с.

Печатается по решению Ученого совета ГБОУ ДПО «Институт развития образования» Краснодарского края – Протокол №2 от 04.04.2022 г.

Рецензенты:

- *Кузьмина Эльвира Александровна, учитель истории и обществознания МБОУ СОШ № 17 г. Армавир, федеральный тьютор по истории*
- *Ким Татьяна Ильинична, доцент кафедры общественных дисциплин и регионоведения ГБОУ ДПО «Институт развития образования» Краснодарского края, кандидат исторических наук.*

Сборник содержит научно-методические материалы по вопросам реализации концепции духовно-нравственного воспитания с использованием потенциала краеведческого образования в образовательных организациях Краснодарского края и субъектах Российской Федерации.

Материалы сборника включают статьи, методические разработки по вопросам рассмотрения краеведения как части исторического образования и эффективной среды для духовно-нравственного воспитания школьников. Основные направления рассмотрения темы представлены в разделах сборника: это возможности музейной педагогики в современном краеведческом образовании, изучение актуальных проблем и методического потенциала краеведческого образования на уроках кубановедения и средствами казачьей педагогики, а также аспекты формирования духовно-нравственных ориентиров школьника через урочную и внеурочную деятельность. Материалы отражают современные подходы к решению проблем краеведческого образования.

Сборник представляет интерес для учителей кубановедения, истории, обществознания, русского языка и литературы, начальных классов, классных руководителей, музейных и библиотечных специалистов, методистов и других работников системы образования.

©Коллектив авторов, 2022

©Министерство образования, науки
и молодежной политики Краснодарского края, 2022

© ГБОУ ДПО ИРО Краснодарского края, 2022



СОДЕРЖАНИЕ

ВВЕДЕНИЕ	9
РЕАЛИЗАЦИЯ ДУХОВНО-НРАВСТВЕННОГО ОБРАЗОВАНИЯ И ВОСПИТАНИЯ <i>Андропова А. П.</i>	10
ОСОБЕННОСТИ ПРЕПОДАВАНИЯ КУБАНОВЕДЕНИЯ В КАЗАЧЬИХ КЛАССАХ <i>Антонова Ю. Г.</i>	13
РАЗВИТИЕ ТВОРЧЕСКИХ СПОСОБНОСТЕЙ И ВОСПИТАНИЕ ДУХОВНОЙ КУЛЬТУРЫ ОБУЧАЮЩИХСЯ В СИСТЕМЕ ДОПОЛНИТЕЛЬНОГО ОБРАЗОВАНИЯ <i>Асланиди А. Т.</i>	16
ДУХОВНО-НРАВСТВЕННОЕ ВОСПИТАНИЕ ШКОЛЬНИКОВ ЧЕРЕЗ ПРОЕКТНУЮ ДЕЯТЕЛЬНОСТЬ <i>Барабанщикова Т. В.</i>	20
ИЗ ОПЫТА РЕАЛИЗАЦИИ ПРОЕКТА «ОТЕЧЕСТВА ДОСТОЙНЫЕ СЫНЫ» В ПРОГРАММЕ ВОСПИТАТЕЛЬНОЙ РАБОТЫ КОЛЛЕДЖА <i>Бахтина Т. А.</i>	24
ДУХОВНО-НРАВСТВЕННОЕ ВОСПИТАНИЕ ШКОЛЬНИКОВ ЧЕРЕЗ УРОЧНУЮ И ВНЕУРОЧНУЮ ДЕЯТЕЛЬНОСТЬ <i>Бегоулова Е. В.</i>	28
СИСТЕМНЫЙ ПОДХОД В КРАЕВЕДЧЕСКОМ ОБРАЗОВАНИИ И ВОСПИТАНИИ ЧЕРЕЗ ПРОЕКТНО-ИССЛЕДОВАТЕЛЬСКУЮ И ТУРИСТИЧЕСКУЮ ДЕЯТЕЛЬНОСТЬ В ДОПОЛНИТЕЛЬНОМ ОБРАЗОВАНИИ (ИЗ ОПЫТА РАБОТЫ) <i>Белоусова О. В.</i>	31
КУРСЫ «СОЦИОКУЛЬТУРНЫЕ ИСТОКИ» И «ОСНОВЫ ДУХОВНО-НРАВСТВЕННЫХ КУЛЬТУР НАРОДОВ РОССИИ» КАК ЭЛЕМЕНТ ДУХОВНО-НРАВСТВЕННОГО ВОСПИТАНИЯ ШКОЛЬНИКОВ СРЕДНЕГО ЗВЕНА ХМАО-ЮГРЫ <i>Беляева Е. Н.</i>	36
ГРАЖДАНСКО-ПАТРИОТИЧЕСКОЕ ВОСПИТАНИЕ МЛАДШИХ ШКОЛЬНИКОВ <i>Бондарева С. И.</i>	39
КРАЕВЕДЧЕСКОЕ ОБРАЗОВАНИЕ – ОДНО ИЗ ГЛАВНЫХ СРЕДСТВ ФОРМИРОВАНИЯ ДУХОВНО-НРАВСТВЕННОЙ КУЛЬТУРЫ МОЛОДОГО ПОКОЛЕНИЯ <i>Буханцова Т. В.</i>	42
ИЗУЧЕНИЕ ФОЛЬКЛОРА КАК ОСНОВА ДУХОВНО-НРАВСТВЕННОГО ВОСПИТАНИЯ ШКОЛЬНИКА <i>Ганеева А. В.</i>	44
МИНИ-МУЗЕЙ ТУРИЗМА В ДЕТСКОМ САДУ КАК СРЕДСТВО НРАВСТВЕННО-	



ПАТРИОТИЧЕСКОГО ВОСПИТАНИЯ ДОШКОЛЬНИКОВ	
<i>Голикова Л. Д., Липовская С. С.</i>	47
ДУХОВНО-НРАВСТВЕННОЕ ВОСПИТАНИЕ ПОДРАСТАЮЩЕГО ПОКОЛЕНИЯ НА СОВРЕМЕННОМ ЭТАПЕ	
<i>Литвинова Е.С.</i>	50
ПРОЕКТНЫЕ ТЕХНОЛОГИИ НА УРОКАХ КУБАНОВЕДЕНИЯ КАК ЭФФЕКТИВНЫЙ СПОСОБ ФОРМИРОВАНИЯ ЖИЗНЕННЫХ ЦЕННОСТЕЙ И СОЦИАЛИЗАЦИИ УЧАЩИХСЯ	
<i>Дмитренко И. А., Иващенко Е. В.</i>	54
ЦЕННОСТНЫЕ ОРИЕНТИРЫ ОСНОВНОГО ОБЩЕГО ОБРАЗОВАНИЯ	
<i>Дрямина О. А.</i>	62
ВОСПИТАНИЕ В ДЕЯТЕЛЬНОСТИ: ДИДАКТИЧЕСКИЕ ВОЗМОЖНОСТИ КРАЕВЕДЕНИЯ В РАЗВИТИИ ЛИЧНОСТИ МЛАДШЕГО ШКОЛЬНИКА	
<i>Жилина Т.И., Стан Ю.Ю., Тоцкая А.А.</i>	66
ДУХОВНО-НРАВСТВЕННОЕ ВОСПИТАНИЕ СТУДЕНТОВ НА УРОКАХ И ВО ВНЕУРОЧНОЙ ДЕЯТЕЛЬНОСТИ (ИЗ ОПЫТА РАБОТЫ)	
<i>Иванова С.В., Ярошевич Т.Ю.</i>	73
СТО КРАСОК ЗЕМЛИ МОЕЙ В ОДНОМ ОРНАМЕНТЕ КОВРА	
<i>Исмаилова Б. Ш.</i>	75
ОРГАНИЗАЦИЯ ПОХОДНЫХ МАРШРУТОВ РАЗНОЙ КАТЕГОРИИ СЛОЖНОСТИ ПО МЕСТАМ БОЕВОЙ СЛАВЫ В ДОПОЛНИТЕЛЬНОМ ОБРАЗОВАНИИ	
<i>Казетова Н. А.</i>	79
ШКОЛЬНЫЕ МУЗЕИ КАК СРЕДСТВО ГРАЖДАНСКО-ПАТРИОТИЧЕСКОГО И ДУХОВНО-НРАВСТВЕННОГО ВОСПИТАНИЯ (ИСТОРИЧЕСКИЙ ОПЫТ ДЕЯТЕЛЬНОСТИ ОБЩЕСТВЕННЫХ И ШКОЛЬНЫХ МУЗЕЕВ КРАСНОДАРСКОГО КРАЯ ВТОРОЙ ПОЛОВИНЫ XX ВЕКА)	
<i>Кара А. П.</i>	84
ИССЛЕДОВАТЕЛЬСКАЯ РАБОТА «ДЕРБЕНТ - МУЗЕЙ ПОД ОТКРЫТЫМ НЕБОМ»	
<i>Керимова Г. М., Абиева Лейла, Керимов Хусейн, Гасанов Расул, Ахмедова Алмаз, Абиев Абумуслим</i>	91
ДУХОВНО-НРАВСТВЕННОЕ ВОСПИТАНИЕ ОБУЧАЮЩИХСЯ НА ПРИМЕРЕ ИСТОРИЧЕСКОГО ПРОШЛОГО НАШЕГО ГОРОДА	
<i>Козлов М. В.</i>	101
ВОСПИТАНИЕ ОСНОВ ДУХОВНО-НРАВСТВЕННОЙ КУЛЬТУРЫ В СЕМЬЕ	
<i>Костровская Е. Н.</i>	106
РАБОТА КЛАССНОГО РУКОВОДИТЕЛЯ НАД РЕАЛИЗАЦИЕЙ ДУХОВНО-НРАВСТВЕННОГО ВОСПИТАНИЯ ЧЕРЕЗ ИСПОЛЬЗОВАНИЕ ВОЗМОЖНОСТЕЙ РЕГИОНАЛЬНОГО КОМПОНЕНТА В ШКОЛЕ КАЗАЧЬЕЙ НАПРАВЛЕННОСТИ	



*T J9 z Z ◆ T z - ● || z U z U ◆ | | - ◆ = ◆ 6

- *дети дошкольного возраста (младшего и старшего возраста, посещающие и не посещающие дошкольное учреждение);*
- *родители дошкольников;*
- *педагоги образовательных организаций, другие заинтересованные лица.*

Задачи:

- *формировать представления об исторической и социокультурной значимости объектов Краснодарского края, о жизни и быте населяющих его народов;*
- *воспитывать навыки осознанного безопасного поведения и природосообразного потребления;*
- *формировать интерес к прошлому и настоящему своей Родины;*
- *воспитывать ребенка как личность, осознающую свои корни и национальные истоки и способную ориентироваться в современном мире;*
- *развивать эмоционально-ценностное отношение к окружающему миру.*

Используемая нами практика музеефикации способствует сохранению внешних атрибутов (при утрате их динамичности и жизненности), пополнению музейных фондов, содействует проявлению положительных эмоций, отражению ярких впечатлений от культурно-познавательного туризма в продуктах детской самостоятельной и совместной деятельности.

Учитывая желания и потребности участников образовательного процесса, возможно пополнение мини-музея туризма новыми материалами, экспонатами, разработка новых экспозиций в соответствии с обозначенными направлениями.

ДУХОВНО-НРАВСТВЕННОЕ ВОСПИТАНИЕ ПОДРАСТАЮЩЕГО ПОКОЛЕНИЯ НА СОВРЕМЕННОМ ЭТАПЕ

*Литвинова Екатерина Сергеевна,
учитель начальных классов
МБОУ СОШ №13 г. Армавира*

Изменилось Отечество, пересматривается его прошлое, тревожит настоящее и серьезно настораживает своей неопределенностью будущее. Каждый миг, как песчинка, уплывает во времени. Каждую минуту мы чего-то ждем: понимания, что все зависит от Бога и немного от нас.

Сегодня многие руководители образовательных учреждений, продумывая организацию образовательного процесса, создавая программы развития в соответствии с современными требованиями Федерального государственного образовательного стандарта, испытывают трудности при



разработке программы духовно-нравственного, краеведческого образования школьников.

Уже сегодня на фоне роста глобальных проблем, когда реальностью повседневной жизни человека становятся трудные жизненные ситуации и у растущего человека не всегда достаточен опыт преодоления этих трудностей, мы, взрослые, обязаны помочь ребёнку сделать правильный выбор жизненного пути.

Данное обстоятельство требует от всего российского общества и каждого преподавателя «выработать» чёткое представление о человеке как о духовно-нравственной личности, о смысле его жизнедеятельности и социальной ответственности. Время требует поиска высоких гуманистических и нравственных ценностных оснований в реализации целей формирования, развития и воспитания такой личности. Соответствующими базовыми основаниями являются, на наш взгляд, духовно-нравственные ценности, определяющие регулятивную функцию оцениваемых явлений отношениями между добром и злом.

Сегодня для меня как для учителя актуальна систематическая деятельность по формированию у моих учеников патриотического сознания, чувства верности своему Отечеству, готовности к выполнению гражданского долга.

Это побудило меня поделиться своими наработками по вопросу достижения планируемых результатов НОО в аспекте патриотического воспитания младшего школьника.

Моя система направлена на решение таких задач:

- овладение знаниями в области православной культуры как средством духовно-нравственного и эстетического развития личности
- формирование ценностной системы, обеспечивающей становление гражданственности и патриотизма
- развитие личности ученика и его способностей, подготовка его к сознательному выбору жизненной позиции на основе традиционных для России православных культурных ценностей.

В обществе ведется дискуссия о том, каким образом школа должна прививать юным гражданам любовь к родине.

Поэтому «портрет выпускника начальной школы» по новым стандартам ориентирован на становление личностных характеристик:

- *любящий свой народ, свой край и свою Родину;*
- *уважающий и принимающий ценности семьи и общества;*
- *любопытный, активно и заинтересованно познающий мир;*
- *владеющий основами умения учиться, способный к организации собственной деятельности;*
- *готовый самостоятельно действовать и отвечать за свои поступки перед семьей и обществом;*



- *доброжелательный, умеющий слушать и слышать собеседника, обосновывать свою позицию, высказывать свое мнение;*
- *выполняющий правила здорового и безопасного для себя и окружающих образа жизни.*

«Лучше зажечь свечку, чем проклинать тьму», – данное изречение Конфуция, с моей точки зрения, показывает необходимость пропаганды педагогических ресурсов, поддерживающих формирование личности. В этом вижу актуальность своего опыта.

Настоящий патриотизм воспитывается не на специальном отдельном уроке, а тогда, когда тема любого урока вызывает у детей яркий отклик и большое желание высказаться. Продолжение работы проходит во внеурочной деятельности. Очень важна поддержка и понимание со стороны семей учеников.

Для формирования нравственных и духовных ценностей учащихся большое значение имеет внедрение в современный урок различных инновационных технологий, способствующих более свободному, живому восприятию предмета, связанных с патриотической направленностью.

Я для себя выделяю такие методы и приёмы, которые носят название «Прикладные». Они отвечают на вопросы, как наиболее оптимально выстроить образовательную деятельность, помочь ученику в самореализации. Это разноуровневое обучение. Его применение важно для воспитания коммуникабельности личности, создания социальной мотивации. Его применение важно для социальной мотивации.

Внеурочная работа - составная часть учебно-воспитательного процесса школы, одна из форм организации свободного времени учащихся.

Тщательное продумывание структуры внеклассного мероприятия, использование разнообразных методических приёмов способствует развитию активности и самостоятельности учащегося.

Чтобы заинтересовать детей изучаемым материалом, я посещаю с ними музеи, храмы, путешествую по историческим местам Кубани и Адыгеи.

Всё это происходит в спокойной доброжелательной обстановке. Учитывая психологические особенности учащихся, создаю атмосферу непринуждённого сотрудничества.

Одним из путей к успеху в решении вопросов патриотического воспитания учащихся является работа с семьями детей. Это наиболее ответственный и трудный аспект моей работы.

Стать другом, помощником для семьи ученика - это большая ответственность. А если это касается вопроса православной культуры, то ответственность возрастает.

«Дитя глядит на себя чужими глазами, так же, как само глядит на других людей». Оно не отделяет себя от семьи. Поэтому в младшем школьном



возрасте проходит заложение нравственных основ с помощью суждения родителей, их анализа поступков.

Праздники «День матери», «Семейные праздники фестиваль творческих проектов «Пасха в моей семье», «Рождественские колокольчики», «Я славлю Родину» формируют правильный взгляд на жизнь православной семьи, создают условия для изучения традиций семей. В результате возникают доверительные взаимоотношения между учителем, детьми и их родителями.

Работа по формированию опыта состоит из маленьких зёрен каждодневного труда. Они прорастают в знаниях, умениях моих учеников, уважении родителей и признании коллег.

Таким образом, патриотические качества человека будущего общества должны закладываться уже сегодня на уроках, основанных на идеях добра, совести, справедливости, достоинства, уважения к человеку.

Опыт внедрения системы работы по формированию основ патриотизма у младших школьников показывает успешность выбранной стратегии.

Учащиеся представили проекты на темы: «Славный город Гулькевичи и его жители», «Святые защитники Земли русской», «Святыни России».

Активно участвуют в общешкольных и муниципальных акциях: «Посылка солдату», «Ветеран живет рядом», «Лукошко добрых дел».

Организация литературно-музыкальной композиции: праздник русских традиций «Преданья старины глубокой».

Проведение спортивных мероприятий: «День Защитника Отечества».

Хочу обратиться к вам словами Святейшего Патриарха Московского и всея Руси Алексия Второго: «Судьба России, её будущее – в руках педагогов, воспитателей, учителей. Нам нужно вновь увидеть и понять: школа станет мёртвой, а труд её безотрадным, если педагоги будут передавать ученикам, лишь некоторую сумму знаний. Нет и не может быть школы без воспитания, без стремления помочь ребёнку стать личностью самостоятельной, одухотворённой, способной отдавать себя ближнему, нашему народу и нашему Отечеству».

Литература

1. Концепция духовно-нравственного развития и воспитания гражданина России [Текст] / М.: Просвещение, 2009.
2. Капустина З. Я. Воспитание гражданственности в условиях обновляющейся России / Педагогика. 2003.- №9.
3. Лутовинов В. И. Современное понимание гражданско-патриотического воспитания российской молодежи / Молодежь и общество. - 2007. - №3.



РЕЦЕНЗИЯ

на методические разработки

«Комплексные проверочные работы для обучающихся 2, 3, 4 классов»

Литвиновой Екатерины Сергеевны,

учителя МБОУ СОШ № 13

Рецензируемые методические разработки дидактического материала Литвиновой Е.С., учителя начальных классов МБОУ СОШ № 13 по теме «Комплексные проверочные работы для обучающихся 2, 3, 4 классов», предназначены для проверки и оценки достижений учащихся.

Главной целью педагог видит определение уровня сформированности метапредметных результатов у учащихся начальных классов по итогам освоения программы за 1 полугодие.

Задачи комплексных работ - установить уровень овладения ключевыми умениями (сформированность навыков чтения, умение работать с текстом, понимать и выполнять инструкции), позволяющими успешно продвигаться в освоении учебного материала на следующем этапе обучения.

Комплексные работы состоят из научно-познавательного текста и заданий по чтению, русскому языку, окружающему миру и математике. Работа носит диагностический характер. Этот материал пригодится как учителям, так и родителям для выявления трудностей и получения наилучшего результата в дальнейшей учебной деятельности.

Рецензируемое методические пособие может быть рекомендовано для использования педагогами начальных классов общеобразовательных организаций.

кандидат педагогических наук, доцент
кафедры социальной, специальной педагогики
и психологии ФГБОУ ВО «Армавирский
государственный педагогический университет»

*Удостоверяю подпись А.В. Сушкова
специальной печатью кафедры социальной,
специальной педагогики,
психологии и права
ФГБОУ ВО «Армавирский государственный педагогический университет»*



Муниципальное бюджетное общеобразовательное учреждение –
средняя общеобразовательная школа №13

Методическая разработка
«Комплексная проверочная работа для 3 класса за 1 полугодие»

Литвинова Екатерина Сергеевна
учитель начальных классов
первая квалификационная категория



г. Армавир 2023г.

Цель комплексной работы - определить уровень сформированности метапредметных результатов у учащихся класса по итогам освоения программы за определенный период начальной школы.

Задачи комплексной работы – установить уровень овладения ключевыми умениями (сформированность навыков чтения, умение работать с текстом, понимать и выполнять инструкции), позволяющими успешно продвигаться в освоении учебного материала на следующем этапе обучения. Комплексная работа состоит из научно-познавательного текста и тестовых заданий по чтению, русскому языку, окружающему миру и математике. Работа носит диагностический характер. Этот материал пригодится как учителям, так и родителям для выявления трудностей и получения наилучшего результата в дальнейшей учебной деятельности. Подходит для любого УМК.

Рекомендации по подведению итогов комплексной работы.

По результатам данной работы учитель может не только относительно объективно оценить уровень подготовки каждого ученика и выявить группы риска, но и оценить эффективность собственного процесса обучения и принять необходимые меры для коррекции.

Примерные ориентиры для отнесения детей к той или иной группе для данной работы составляют.

За каждое правильно выполненное задание даётся 1 балл. Максимальное количество баллов, которое может набрать обучающийся 12 баллов.

Ниже базового уровня (до 6 б)	На базовом уровне (7б - 8 б)	Повышенный уровень (9 б – 16 б)
----------------------------------	---------------------------------	------------------------------------

С помощью данной работы возможно оценить и отдельные, описанные выше, важнейшие аспекты обучения по отдельным предметам, включая сформированность умственных действий.

По результатам данной работы учитель может не только относительно объективно оценить уровень подготовки каждого ученика и выявить группы риска, но и оценить эффективность собственного процесса обучения и принять необходимые меры для коррекции.

Примерные ориентиры для отнесения детей к той или иной группе для

С помощью данной работы возможно оценить и отдельные, описанные выше, важнейшие аспекты обучения по отдельным предметам, включая сформированность умственных действий.

Задание 8. К какому литературному жанру относится это произведение?

Подчеркни

стихотворение

басня

рассказ

сказка

Задание 9. Спиши из первого абзаца последнее предложение.

Задание 10. В списанном предложении подчеркни главные члены и подпиши над ними части речи.

Задание 11. Найди в тексте выделенные слова. Спиши.

Разбери эти слова по составу.

Задание 12. К слову «зимой» подбери три однокоренных.

Задание 13. Запиши решение.

Глухарь самец очень крупный. Его вес может достигать 6 кг. Самка в два раза легче. Сосчитай, сколько весят самец и самка вместе?

Задание 14. Запиши только ответы.

- Один глухарь весит 5 кг. Сколько кг будут весить 4 таких же глухаря?
_____ кг.
- Шесть одинаковых глухарей весят 24 кг. Сколько кг весит один такой глухарь? _____ кг.

Задание 15. Рассмотрите таблицу.

номер глухаря	№ 1	№2	№3	№4	№5
длина тела глухаря	55 см	90см	1м	89 см	73 см

Запиши только ответ:

- под каким номером самая мелкая птица? № _____
- под каким номером самая крупная птица? № _____
- какая птица крупнее №5, но мельче №2? № _____

Задание 16. Запиши решение.

Три одинаковых глухаря весят 15 кг. Сколько кг будут весить пять таких же глухарей?



Муниципальное бюджетное общеобразовательное учреждение –
средняя общеобразовательная школа №13

Методическая разработка
«Комплексная проверочная работа для 4 класса за 1 полугодие»

Литвинова Екатерина Сергеевна
учитель начальных классов
первая квалификационная категория



г. Армавир 2023г.

Цель комплексной работы - определить уровень сформированности метапредметных результатов у учащихся класса по итогам освоения программы за определенный период начальной школы.

Задачи комплексной работы – установить уровень овладения ключевыми умениями (сформированность навыков чтения, умение работать с текстом, понимать и выполнять инструкции), позволяющими успешно продвигаться в освоении учебного материала на следующем этапе обучения. Комплексная работа состоит из научно-познавательного текста и тестовых заданий по чтению, русскому языку, окружающему миру и математике. Работа носит диагностический характер. Этот материал пригодится как учителям, так и родителям для выявления трудностей и получения наилучшего результата в дальнейшей учебной деятельности. Подходит для любого УМК.

Рекомендации по подведению итогов комплексной работы.

По результатам данной работы учитель может не только относительно объективно оценить уровень подготовки каждого ученика и выявить группы риска, но и оценить эффективность собственного процесса обучения и принять необходимые меры для коррекции.

Примерные ориентиры для отнесения детей к той или иной группе для данной работы составляют.

За каждое правильно выполненное задание даётся 1 балл. Максимальное количество баллов, которое может набрать обучающийся 12 баллов.

Ниже базового уровня (до 8 б)	На базовом уровне (8б -10 б)	Повышенный уровень (11 б – 18б)
----------------------------------	---------------------------------	------------------------------------

С помощью данной работы возможно оценить и отдельные, описанные выше, важнейшие аспекты обучения по отдельным предметам, включая сформированность умственных действий.

По результатам данной работы учитель может не только относительно объективно оценить уровень подготовки каждого ученика и выявить группы риска, но и оценить эффективность собственного процесса обучения и принять необходимые меры для коррекции.

Примерные ориентиры для отнесения детей к той или иной группе для

С помощью данной работы возможно оценить и отдельные, описанные выше, важнейшие аспекты обучения по отдельным предметам, включая сформированность умственных действий.

Прочитай текст и выполни задания 1-16.

Снежный барс.

Снежный барс – крупное хищное животное, длина его тела достигает 130 см. Весит барс до 50 кг. Животное отличается тонким, длинным, гибким телом, относительно короткими и крепкими ногами, небольшой головой и длинным хвостом – около 1 м. Туловище снежного барса покрыто длинной шерстью, мех густой мягкий и шелковистый, буровато-серый с большими темными пятнами. Зимой шерсть барса становится гуще и приобретает очень красивую окраску. Даже подушечки лап покрываются шерстью, что помогает ему передвигаться по снегу. Не проваливаться в снег также помогает и строение лап: они имеют особое строение ступни.

Свое второе название – ирбис - снежный барс приобрел давно. Еще в XVII веке русские купцы, торговцы пушниной, переняли это название у местных охотников. Слово это произносилось ими как «ирбиз», что означало «снежная кошка».

Обитает ирбис на юге Сибири и на Алтае. Обычно он проводит время на высоте 2000-3000 метров в горах, среди скал и каменистых насыпей. Это ловкий зверь, он легко перепрыгивает широкие ущелья, ловко ходит по узким скальным карнизам. Живет и в густых зарослях кустарника, и на горных равнинах, где растительности почти нет. Снежный барс активен в сумерки и ночью, а днем находится в убежище, которое устраивает в пещерах, расщелинах скал или под нависшей плитой. Часто одно и то же убежище ирбис занимает несколько лет. Питается этот хищник горными козлами, баранами, крупными птицами.

Самка барса в начале лета рождает 2-4 слепых, беспомощных детенышей. Длина их тела 25 см, хвоста – 15 см, вес около 500 г. В течение первых 2-3 месяцев они кормятся молоком, а затем мать приучает их к мясной пище.

В настоящее время численность ирбисов катастрофически мала. Снежный барс включен в Красную книгу Российской Федерации и Красную книгу Республики Хакасия. На территории Хакасии обитают всего лишь около десятка особей. Сейчас ведется работа по созданию особо охраняемой природной территории – заказника «Позарым». Снежный барс – живой символ Хакасии, размещенный на гербе республики. (320 слов)

1. Сколько абзацев в тексте?
а) три б) четыре в) пять
2. Как в тексте описано тело барса?
а) Животное отличается длинным, гибким, тонким телом.
б) Животное отличается тонким, длинным, гибким телом.
в) Животное отличается красивым, длинным, гибким телом.
3. Где живет снежный барс?
а) в лесу
б) в густых зарослях кустарника

в) на горных равнинах

4. На какой высоте обычно проводит время ирбис?
- а) 2500 м
 - б) 1000 м
 - в) 2000-3000 м
5. С помощью какой части тела снежный барс приспособлен не проваливаться в снег?
- а) с помощью густой шерсти;
 - б) с помощью длинного и гибкого тела;
 - в) с помощью особого строения лап и густой шерсти.
6. Данный текст является
- а) художественным;
 - б) научным;
 - в) научно-популярным.
7. К какому абзацу относится заголовок «Ирбис – ловкий зверь».
-
8. В предложении *Часто одно и то же убежище ирбис занимает несколько лет.* глагол:
- а) прошедшего времени
 - б) настоящего времени
 - в) будущего времени.
9. В каком ряду во всех словах пропущена безударная гласная в корне слова? Выдели данную орфограмму в словах выбранной строки.
- а) р...бота, з...казник, пр...водит
 - б) н...гами, ш...лковистый, к...менистых
 - в) ж...вотное, ч...сто, р...внинах
10. Отметьте в предложении однородные члены.
Питается этот хищник горными козлами, баранами, крупными птицами.
- Это:
- а) однородные подлежащие
 - б) однородные сказуемые
 - в) однородные второстепенные члены предложения
11. Предложение *Обитает ирбис на Юге Сибири и на Алтае.* разберите по членам предложения. Каким существительным выражено подлежащее?

- а) неодушевленное среднего рода единственного числа
- б) одушевленное мужского рода единственного числа
- в) одушевленное женского рода множественного числа

12. Какова длина тела барса вместе с хвостом?

Ответ _____

13. Во сколько раз масса тела взрослого животного больше массы детеныша?

Ответ _____

14. Чтобы добраться до своего логова барс первые три дня проходил по 32 км каждый день, а два дня по 41 км. Сколько всего километров прошёл барс за эти дни?

15. След лапы ирбиса расположен в виде прямоугольника со сторонами 7 см и 11 см. Найди площадь отпечатка следа.

- а) 707
- б) 18
- в) 77

16. Тело снежного барса покрыто густой шерстью. Значит, он относится к группе:

- а) птицы
- б) земноводные
- в) звери (млекопитающие).

17. К какой группе животных, исходя из рациона питания, относится ирбис?

- а) всеядные
- б) растительноядные
- в) хищники

18. Составь правильную цепь питания: орел, мышь, пшеница, снежный барс.



Муниципальное бюджетное общеобразовательное учреждение –
средняя общеобразовательная школа №13

Методическая разработка
«Комплексная проверочная работа для 2 класса за 1 полугодие»

Литвинова Екатерина Сергеевна
учитель начальных классов
первая квалификационная категория

г. Армавир 2023г



Цель комплексной работы - определить уровень сформированности метапредметных результатов у учащихся класса по итогам освоения программы за определенный период начальной школы.

Задачи комплексной работы – установить уровень овладения ключевыми умениями (сформированность навыков чтения, умение работать с текстом, понимать и выполнять инструкции), позволяющими успешно продвигаться в освоении учебного материала на следующем этапе обучения. Комплексная работа состоит из научно-познавательного текста и тестовых заданий по чтению, русскому языку, окружающему миру и математике. Работа носит диагностический характер. Этот материал пригодится как учителям, так и родителям для выявления трудностей и получения наилучшего результата в дальнейшей учебной деятельности. Подходит для любого УМК.

Рекомендации по подведению итогов комплексной работы.

По результатам данной работы учитель может не только относительно объективно оценить уровень подготовки каждого ученика и выявить группы риска, но и оценить эффективность собственного процесса обучения и принять необходимые меры для коррекции.

Примерные ориентиры для отнесения детей к той или иной группе для данной работы составляют:

За каждое правильно выполненное задание даётся 1 балл. Максимальное количество баллов, которое может набрать обучающийся 12 баллов.

Ниже базового уровня (до 5 б)	На базовом уровне (5 -8 б)	Повышенный уровень (9 б – 12б)
----------------------------------	-------------------------------	-----------------------------------

С помощью данной работы возможно оценить и отдельные, описанные выше, важнейшие аспекты обучения по отдельным предметам, включая сформированность умственных действий.

По результатам данной работы учитель может не только относительно объективно оценить уровень подготовки каждого ученика и выявить группы риска, но и оценить эффективность собственного процесса обучения и принять необходимые меры для коррекции.

Примерные ориентиры для отнесения детей к той или иной группе для

С помощью данной работы возможно оценить и отдельные, описанные выше, важнейшие аспекты обучения по отдельным предметам, включая сформированность умственных действий.

Прочитай текст и выполни задания 1-12.

Веер.

На рябине, что росла у забора, неведомо откуда появилась белка.

Распушив хвост, сидела она в развилке ствола и глядела на гроздья, которые качались под ветром на тонких ветвях.

Белка побежала по стволу и повисла на ветке, качнулась-перепрыгнула на забор. Она держала во рту гроздь рябины.

Быстро пробежала по забору, а потом спряталась за столбик. Выставив наружу свой пушистый, воздушный хвост.

«Веер» - вспомнил я. Так называют охотники беличий хвост.

Белка спрыгнула на землю, и больше её не было видно. Но мне стало весело. Я обрадовался, что поглядел на белку и вспомнил. Как называется её хвост, очень хорошо – веер.

Задание 2. Найди и выпиши из 3 абзаца текста предложение, состоящее из 6 слов.

Задание 3. Почему хвост белки называют веером?

Задание 4. Напиши, как ты понимаешь предложение: «Белка сидела в развилке ствола» - это значит, где она сидела?

Задание 5. Выпиши из 5 абзаца 2 предложение и подчеркни грамматическую основу.

Задание 6. Найди в тексте однокоренные слова с корнем –бел-.
Запиши эти слова.

Задание 7. Какими словами автор описал хвост?

Задание 9. С какой целью белка собирала рябину?

Задание 10. На зиму белка Тирли заготавливает 15 гроздьев рябины, а еловых шишек 28. На сколько больше шишек собрала белка Тирли? Реши задачу.

Ответ: _____

Задание 11. Расставь по порядку действия белки.

	Сидела в развилке ствола
	Появилась белка
	Спряталась за столбик
	Держала во рту гроздь
	Спрыгнула на землю
	Пробежала по забору

Задание 12. С чем бы ты сравнил беличий хвост?





2023-02-15 23:28:33

Уникальность текста: 91%

Источники

Источники	Сходство %
https://portal.ruuser/747108/rogekontrolo-kontrolnye-materialy	6%
https://portal.ruuser/5879/rogekontrolnye-raboty-3-klass	6%
https://rabotok.ru/kompleksnaya-rabota-4-klass-6292826.html	6%
https://rabotok.ru/kompleksnaya-rabota-za-klass-3848668.html	6%
https://militar.ru/files/dlpravdy-munisipalnogo-ucovna-dlia-3-klassa.html	4%
https://www.prodlenka.org/periodicheskie-raboty/24482/integrirovannaya-proverochnaya-rabota-po-niata	3%
https://aplikaciyakozh.ru/rachalnaya-klassifirovaniye-podlogu-kontrol-po-diagnosticheski-snaz-za-1-polugodie-kontrol	2%
https://k-priznaniya-kol-die-us-kom-ya-zu-kul.html	2%
https://militar.ru/files/kompleksnaya-kontrolnaya-rabota-za-1-polugodie-3-k.html	2%
https://nsportal.ru/nachalnaya-shkola/obshchegoobrazovaniye/2014/06/25/kontrolnye-raboty-1-k	1%
https://militar.ru/files/kompleksnaya-rabota-klass-1-58012.html	1%

Создать видео с YouTube SEO Длнее

КОМУСЪ ЭДВИЗ
www.komus-edviz.ru
1234567890

РОССИЙСКАЯ ФЕДЕРАЦИЯ

Министерство образования, науки и молодежной политики
Краснодарского края

Некоммерческое партнерство
«Лабинский центр профориентации»

Удостоверение является документом
подлинно-копированного образца о повышении квалификации

Регистрационный номер 2131

231201338839

УДОСТОВЕРЕНИЕ О ПОВЫШЕНИИ КВАЛИФИКАЦИИ

Настоящее удостоверение подтверждает, что Литвинова
Екатерина Сергеевна

с «03» октября 2022 г. по «18» октября 2022 г.

прошла(а) обучение в Некоммерческом партнерстве

«Лабинский центр профориентации»

по дополнительной профессиональной программе

повышения квалификации «Деятельность учителей начальных

классов в условиях реализации ФГОС»

в объеме 72 час.

Директор

М.Х. Шебзухова

Е.В. Симакова



Лабинск Дата выдачи 18.10.2022 г.

МИНИСТЕРСТВО ОБРАЗОВАНИЯ, НАУКИ И МОЛОДЕЖНОЙ ПОЛИТИКИ
КРАСНОДАРСКОГО КРАЯ

Государственное бюджетное образовательное учреждение
Дополнительного профессионального образования
«Институт развития образования» Краснодарского края
(ГБОУ ИРО Краснодарского края)

УДОСТОВЕРЕНИЕ О ПОВЫШЕНИИ КВАЛИФИКАЦИИ

231201012223

Настоящее удостоверение свидетельствует о том, что

Литвинова Екатерина Сергеевна

(фамилия, имя, отчество)

с «.....14.....» марта 2022..... г. по «.....18.....» марта 2022..... г.

прошел(а) повышение квалификации в

ГБОУ ИРО Краснодарского края

(наименование образовательного учреждения (подразделения) дополнительного профессионального образования)

по теме: «.....Реализация требований обновленных ФГОС НОО ФГОС
предметной подготовки (начальные классы).....»

(наименование предмета, темы, программы дополнительного профессионального образования)

.....
.....
.....
.....

в объеме **36 часов**..... (количество часов)

За время обучения сдад(а) зачеты и экзамены по основным дисциплинам
программы:

Наименование	Объем	Оценка
Нормативное и методическое обеспечение внедрения обновленных ФГОС НОО, ФГОС ООО	13 часов	Зачтено
Внедрение обновленных ФГОС НОО, ФГОС ООО в предметном обучении (начальные классы)	22 часа	Зачтено
Итоговая аттестация	1 час	Зачтено

Прошел(а) стажировку в (на)

организация(и), учреждение(и)

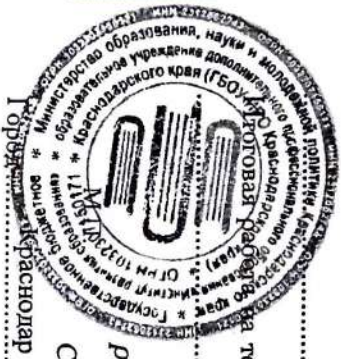
..... тема:

КОПИЯ ВЕРНА

Директор ГБОУ СОШ №13

Г. Адмарица

Регистрационный номер № 5915/22



Ректор Т.А. Гайдук
Секретарь Т.И. Жигина

Дата выдачи 18 марта 2022 г.

РОССИЙСКАЯ ФЕДЕРАЦИЯ

Министерство образования, науки и молодежной политики
Краснодарского края

Некоммерческое партнерство
«Лабинский центр профориентации»

Удостоверение является документом

установленного образца с повышенной защитой

Регистрационный номер 2420

231201136229

УДОСТОВЕРЕНИЕ О ПОВЫШЕНИИ КВАЛИФИКАЦИИ

Настоящее удостоверение подтверждает, что Литвинова
Екатерина Сергеевна

с «24» января 2022 г. по «31» января 2022 г.

приняла участие в Некоммерческом партнерстве

«Лабинский центр профориентации»

по дополнительной профессиональной программе

повышения квалификации «Формирование функциональной

грамотности инкольтника в контексте обновленных ФГОС

и особенности обучения лиц с ОВЗ»

в объеме 36 час



Директор

M. X. Shalobukhova

М. Х. Шалобухова

Секретарь

E. V. Simakova

Е. В. Сималкова

Сергеев Лабинск, Дачная д. 31-01, 2022 г.



ГРАМОТА

НАГРАЖДАЕТСЯ

ЛИТВИНОВА

Екатерина Сергеевна,

учитель начальных классов
МБОУ - СОШ №13

за особые отличия и вклад в развитие муниципальной
системы образования и в связи с празднованием
Дня учителя

Начальник управления
образования администрации
муниципального образования
город Армавир



Т.В.Мирчук

Приказ управления образования администрации муниципального образования город Армавир
№ 607 от «1» октября 2021 года

